



Välkomna till eHälsalyftet!

Foto: Shutterstock



Agenda

- **Introduktion**
 - eHälsalyftet
- e-hälsotjänster via 1177
- Journal via nätet
- Summering och reflektion



eHälsalyftet 2016-2018



DANDERYDS SJUKHUS



- Syfte: Höja och vidareutveckla vår eHälsakompetens
- Genom nätverksmodell med lokala dialogseminarium



eHälsa – vad är det egentligen?

- eHälsa omfattar all användning av informations- och kommunikationsteknologi inom hälso- och sjukvård
- eHälsa fokuserar på *användningen* och *nyttan* av tekniken snarare än den tekniska utvecklingen

https://www.youtube.com/watch?v=D3d_YzHWxog

Länk till Regeringen och SKLs [Vision 2025](#)



Mål för dagens dialogseminarium

- kunskap om e-hälsotjänster via 1177
- kunskap om journal via nätet



Agenda

- *Introduktion*
 - *eHälsalyftet*
- **e-hälsotjänster via 1177**
- Journal via nätet
- Summering och reflektion



Agenda e-hälsotjänster via 1177

- e-hälsotjänster
- 1177 Vårdguiden
- Statistik över användningen av e-hälsotjänster via 1177

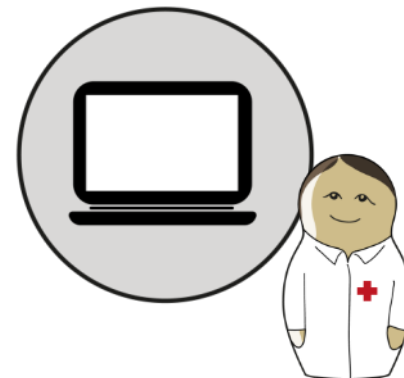
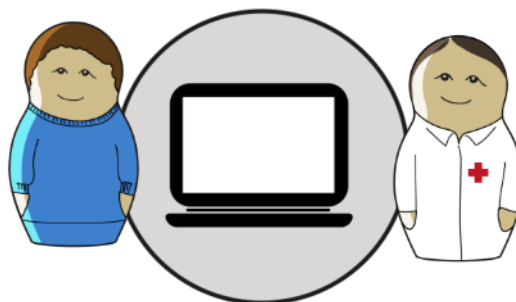
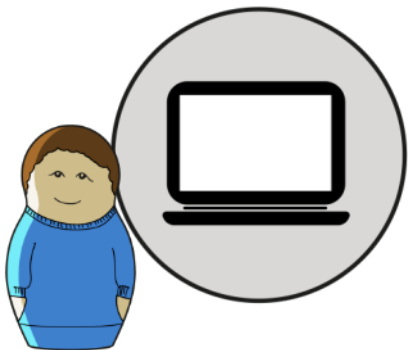


Vilka e-tjänster
använder du i din
vardag, utanför
arbetet?

Vilka e-hälsotjänster
använder du i din
vardag, utanför arbetet?
Och i arbetet?



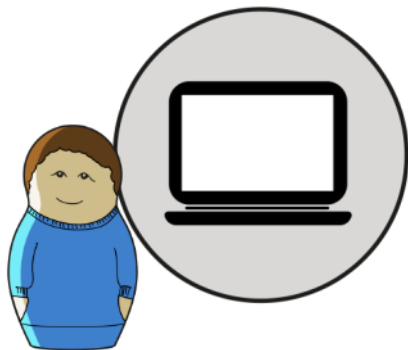
Olika typer av e-hälsotjänster



Exempel på e-hälsotjänster

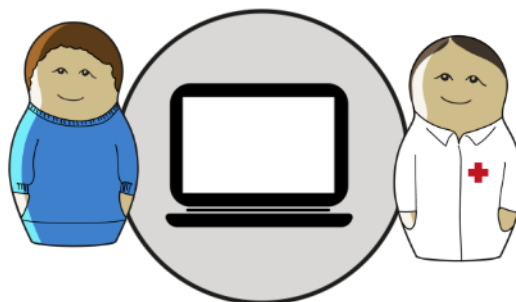
Tjänster i patientmötet

- 1177 Vårdguiden
- E-recept
- E-remiss
- Intygstjänsten
- Läkarbesök via videomöte



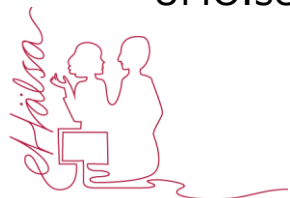
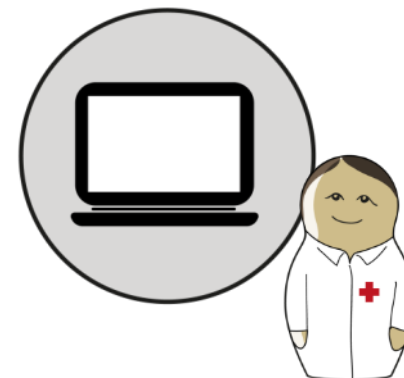
Självservice för invånare

- 1177 Vårdguiden
- Hitta och jämföra vård
- Boka/avboka tid
- Göra tester
- Journal via nätet
- Graviditetskalendern
- UMO.se



Tjänster för vården


- 1177 Vårdguiden
- HändelseVis
- Lärtorget
- Vårdgivarguiden
- Rådgivningsstödet webb




1177
VÄRDGUIDEN

 Stockholms läns landsting

 Lyssna

 Other languages

 Logga in

Fakta och råd


Regler och rättigheter

Hitta vård

**7 miljoner
besök per
månad**

Använd våra e-tjänster

Gör dina
vårdärenden här:


 Logga in


Upptäck fler e-tjänster



Ställ en anonym fråga



 Sök fakta

 Sök mottagning

Sök sjukdom, behandling...

Sök



Vanliga symtom – när ska jag söka vård?

Här kan du se om du kan vårda dig själv, behöver ringa 1177 för



Sätt stopp för lössen

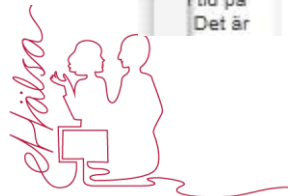
Finns det huvudlöss på skolan eller förskolan? Då är det dags att ta fram

**BARNAKUTEN
FLYTTAR**

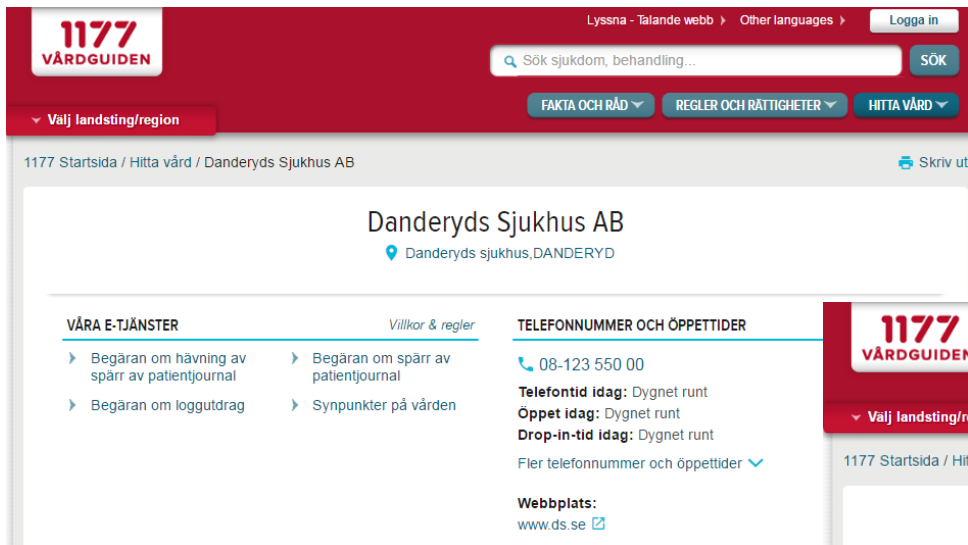
**Astrid Lindgrens Barnsjukhus i Solna har
ny adress**

Nu har barnakuten vid Astrid Lindgrens

Nytt nummer
Kan man
Om det.



Exempel på kontaktkort



1177 VÅRDGUIDEN Lyssna - Talande webb > Other languages > Logga in

Sök sjukdom, behandling... SÖK

Valj landsting/region

FAKTA OCH RÅD REGLER OCH RÄTTIGHETER HITTA VÅRD

1177 Startside / Hitta vård / Danderyds Sjukhus AB

Danderyds Sjukhus AB
Danderyds sjukhus, DANDERYD

VÅRA E-TJÄNSTER *Villkor & regler*

- Begäran om hävning av spärr av patientjournal
- Begäran om spärr av patientjournal
- Begäran om loggutdrag
- Synpunkter på vården

TELEFONNUMMER OCH ÖPPETTIDER

08-123 550 00

Telefontid idag: Dygnet runt
Öppet idag: Dygnet runt
Drop-in-tid idag: Dygnet runt

Fler telefonnummer och öppettider

Webbplats:
www.ds.se



1177 VÅRDGUIDEN Lyssna - Talande webb > Other languages > Logga in

Sök sjukdom, behandling... SÖK

Valj landsting/region

FAKTA OCH RÅD REGLER OCH RÄTTIGHETER HITTA VÅRD

1177 Startside / Hitta vård / Capio Vårdcentral Ringen

Capio Vårdcentral Ringen
Ringvägen 113, Södermalm, Ingång via Ringens Galleria - Ringvägen, direkt till vänster efter frisören.

VÅRA E-TJÄNSTER *Villkor & regler*

- 1. Boka tid direkt
- 2. Se bokad tid, av- eller omboka tid direkt
- Av/omboka tid
- Beställa journalkopior
- Beställa tid
- Förnya recept
- Kontakta mig
- Rådgivning

TELEFONNUMMER OCH ÖPPETTIDER

08-120 008 10

Telefontid idag: 08-17
Öppet idag: 08-17
Drop-in-tid idag: 08-11


Fler telefonnummer och öppettider

Webbplats:
www.capiovardcentral.se/.kholm/ringen/start/





Säker inloggning


1177
VÄRDGUIDEN E-tjänster


 Tillbaka
till förstasidan


Välj inloggningssätt

BankID 

Mobilt BankID 

Övriga e-legitimationer 

[» Mer information om e-legitimation](#) 

Lösenord och sms 


3 452 681
Användarkonton



Tjänster för invånare/patienter

1177
VÄRDGUIDEN

E-tjänster

Inställningar  Logga ut
Inloggad som Andrea Antananarivo

Meddelanden ⓘ

- Inkorg >
- Påminnelser >
- Bokade tider >

Vårdval ⓘ [Lägg till och ändra](#)

- Trädgårdstorgets vårdcentral >
- Barnvårdscentralen Ringdansen, Cityhälsan Söder >

Övriga tjänster ⓘ

- Journaltjänster >
- Läkemedelstjänster >
- Alla övriga tjänster >

Agera ombud ⓘ [Lägg till barn](#)





- Avril Antananarivo >
- Roberto Antananarivo >


Mottagningar ⓘ [Hitta och lägg till](#)

- Capio Psykiatri Linköping >
- Käkkirurgi Druvan, Käkkliniken US >

Landstinget/regionen rekommenderar ⓘ

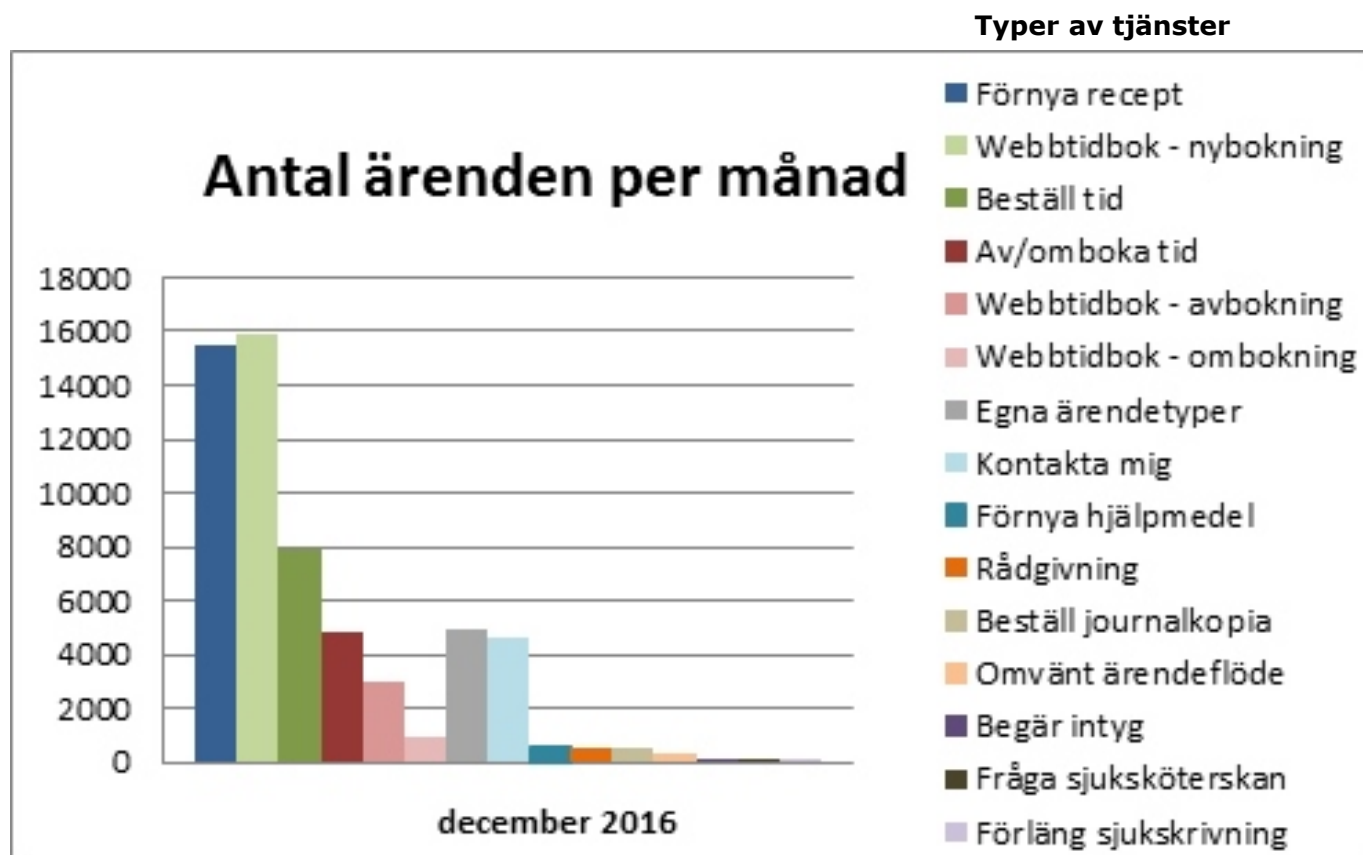
- Beställ klamydiahemtest >
- Fråga psykiatrin >
- Fråga sjukvårdsrådgivningen >

 [Ring supporten 08-123 135 00](#)  [Mejla supporten](#)  [Läs mer om e-tjänster](#)  [Webbkarta](#)

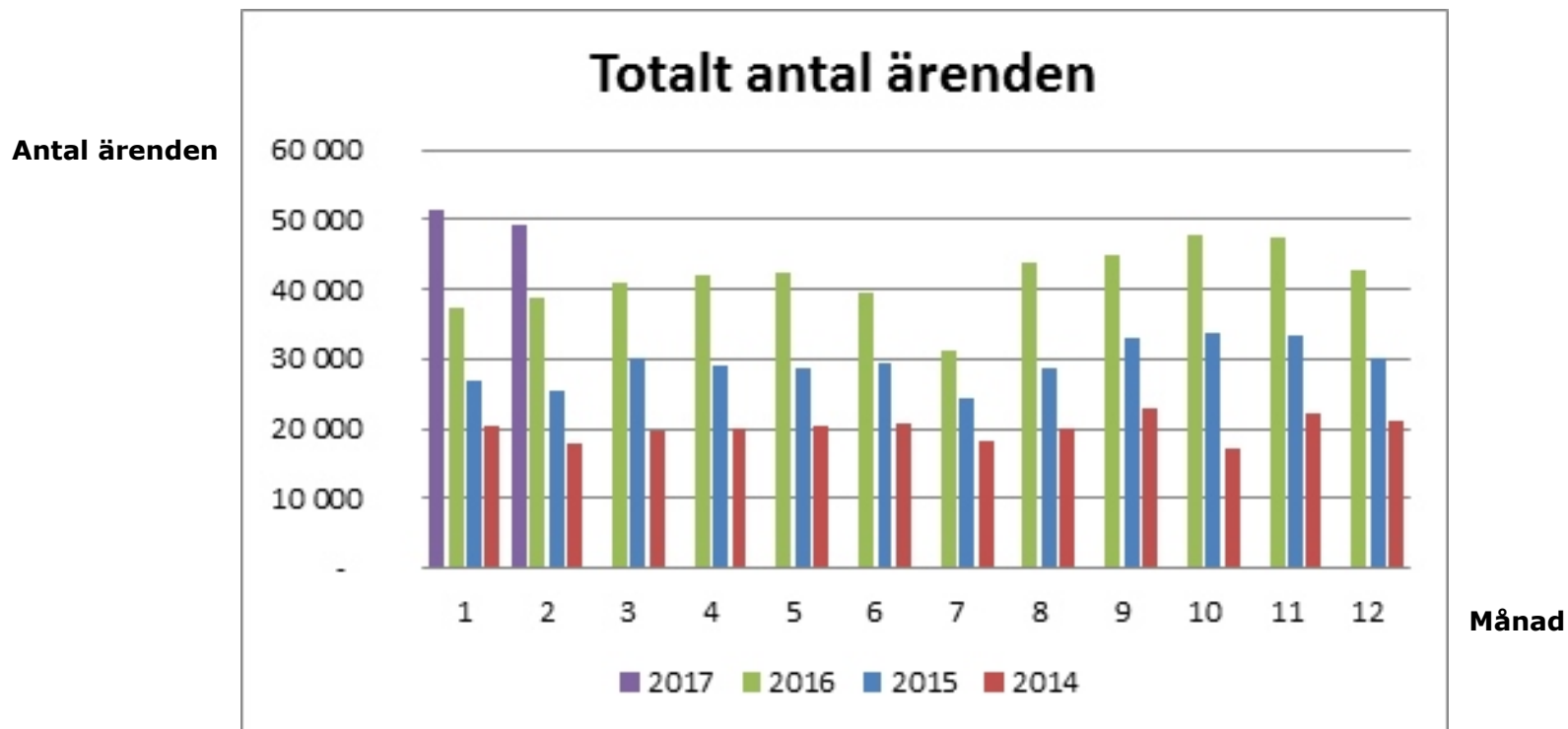
[1177 Vårdguiden](#)  — En tjänst från Sveriges landsting och regioner



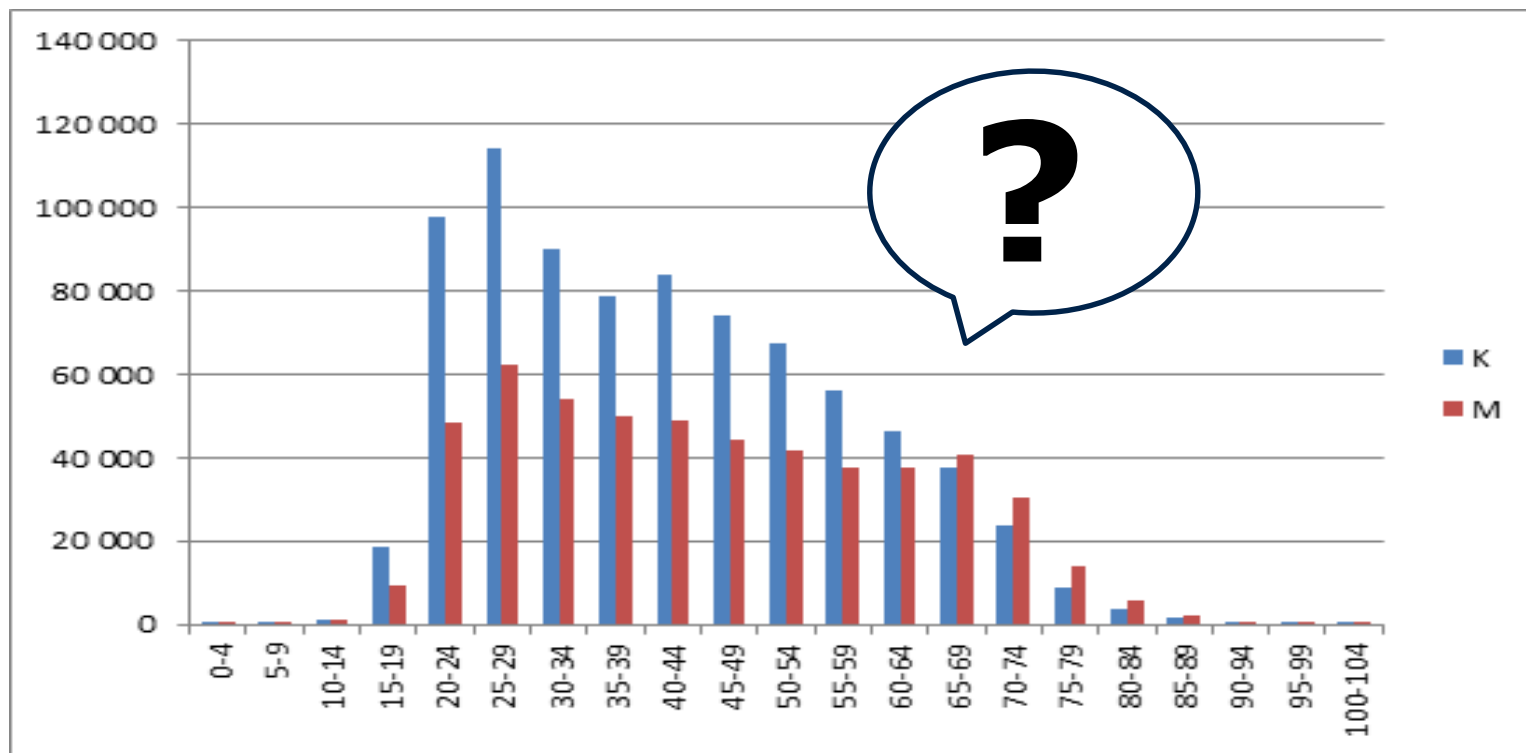
Vilka typer av tjänster använder invånarna?



Totalt antal ärenden i Stockholms läns landsting (SLL)



Antal ärenden fördelade på ålder och kön



Inloggning för vårdgivare

 **Mina vårdkontakter**
Ortopedmottagningen Södersjukhuset AB

[Ärendehantering](#) [Administration](#)

Du är inloggad som: [Personliga inställningar](#) | [Skriv ut](#) | [Logga ut](#)

> MOTTAGNINGENS ÄRENDEN

- Inkomna ärenden
- Fördelade ärenden**
- Avslutade ärenden
- Sök ärende

> MINA ÄRENDEN

- Tilldelade ärenden
- Avslutade ärenden
- Skicka nytt ärende
- Skickade frågor/Inkomna svar

> INVÅNARE

> ÄRENDETYPER

> EXTERNA TJÄNSTER

STARTSIDA

Mina vårdkontakter
Tel: 08-123 135 25
06:00-22:00
[Hjälp](#)

Fördelade ärenden

Här visas mottagningens fördelade ärenden. Klicka på ärendet för att öppna och omfördela till en annan vårdgivare.

Förklaring till olika status:
D/ÅM=Delsvar från ärendemottagare
D/VG=Delsvar från vårdgivare
M = Motfråga till invånare
S = Svar från invånare

Datum	Från	Personnummer	Ärendetyp	Fördelat till	Status
2016-09-14					M
2016-09-22					
2016-09-22					



*e-hälsotjänster
tillgängligt för alla?*



Vad har vi gått igenom idag gällande e-hälsotjänster via 1177

- ✓ e-hälsotjänster
- ✓ 1177 Vårdguiden
- ✓ Statistik över hur vi använder tjänster på 1177



Agenda

- *Introduktion*
 - *eHälsalyftet*
- *e-hälsotjänster via 1177*
- **Journal via nätet**
- Summering och reflektion



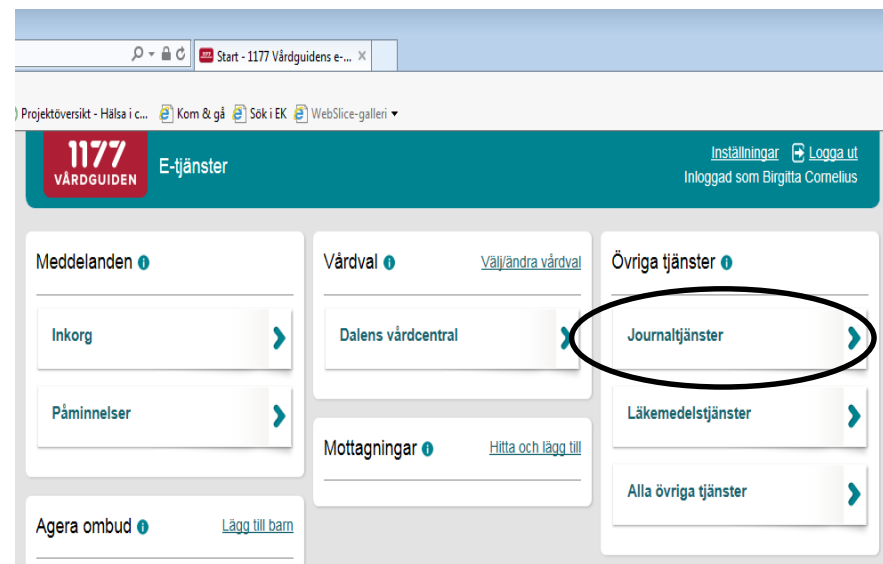
Agenda Journal via nätet

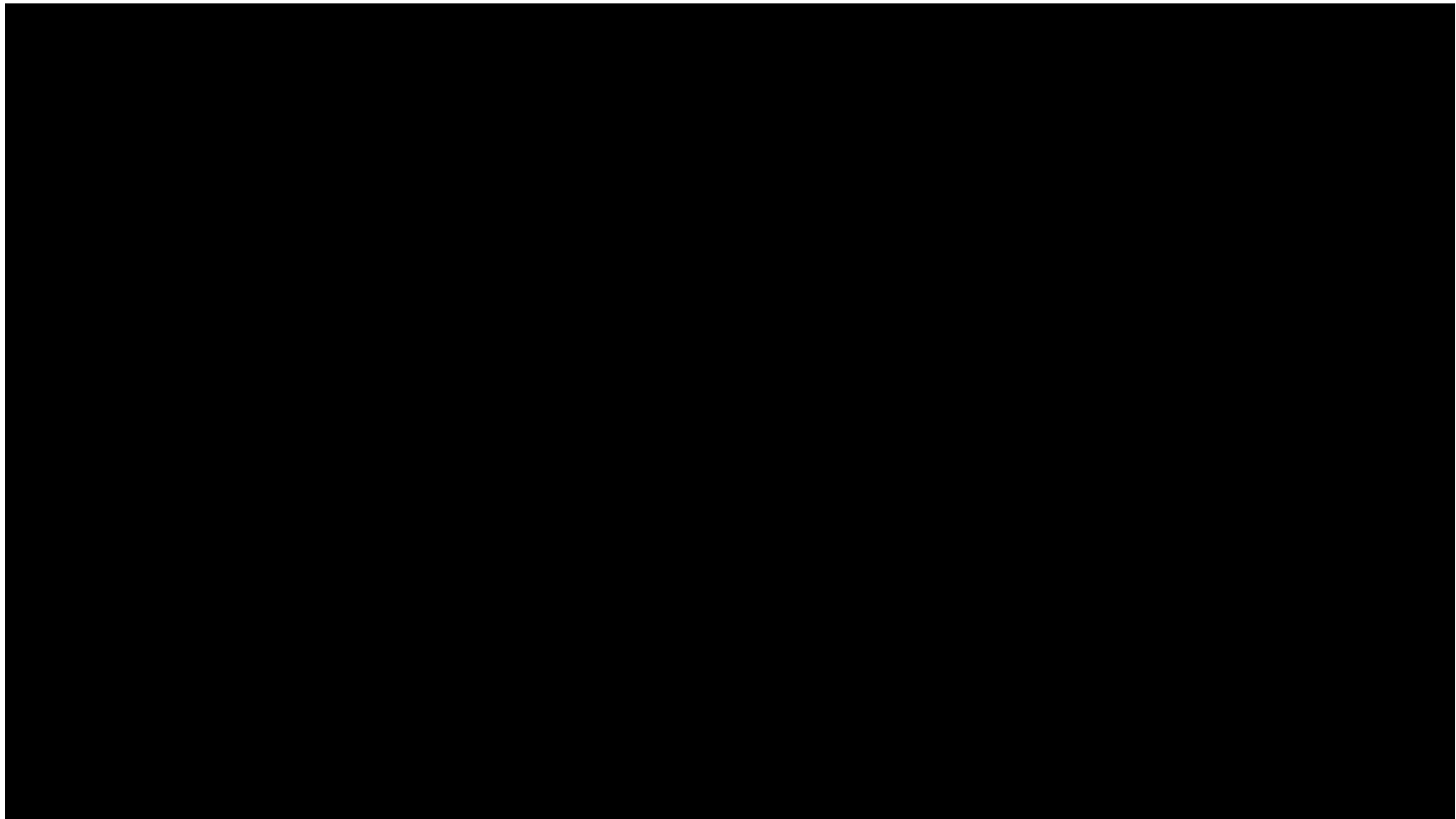
- Introduktion
- Erfarenheter från patienter och medarbetare
- Begrepp
- Regelverk för införandet av Journal via nätet i SLL



Introduktion

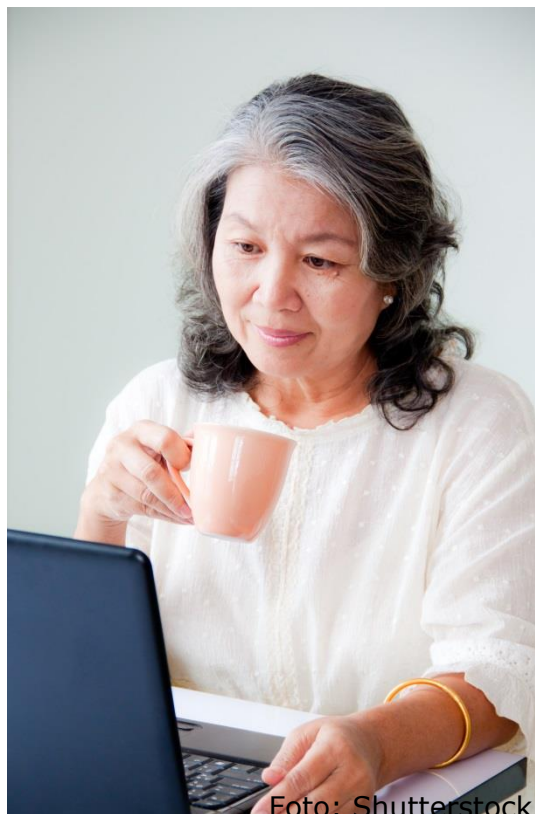
- En e-tjänst
- Piloter pågår
- Anslutning under 2017







Varför Journal via nätet?



- Ger möjlighet till en mer jämlik dialog mellan behandlare och patient
- Viktig förändring för att stärka patientens inflytande
- En informerad och delaktig patient ökar kvaliteten i vården och stärker patientsäkerheten
- Efterfrågat av invånarna
- Politiskt beslut



Patienternas erfarenheter och användning av Journal via nätet

- Vill veta vad som står – även negativa besked
- Vill ha kontroll över sin information och vårdssituation
- Vill snabbt kunna ta del av provsvar
- En förbättrad kommunikation med vården
- Minnesstöd
- Följa vårdprocessen
- http://www.inera.se/Documents/OM_OSS/Styrdokument_o_rapporter/Inera%20rapporter/Rapport_Inera_Journal_via_na%cc%88tet_.pdf



Foto: Shutterstock

Rapport: Journal via nätet – delaktighet för patienterna och oro hos personalen, Författare: Åsa Cajander, Rose-Mharie Åhlfeldt, 2016



Vad säger vårdpersonalen om Journal via nätet

- Synen på journalen förändras – är inte endast ett arbetsredskap längre
- Attityder förändras – medarbetare som själva är patienter är mer positiva till tjänsten
- Arbetsmiljön påverkas – oro över vad förändringen innebär



Foto: Shutterstock

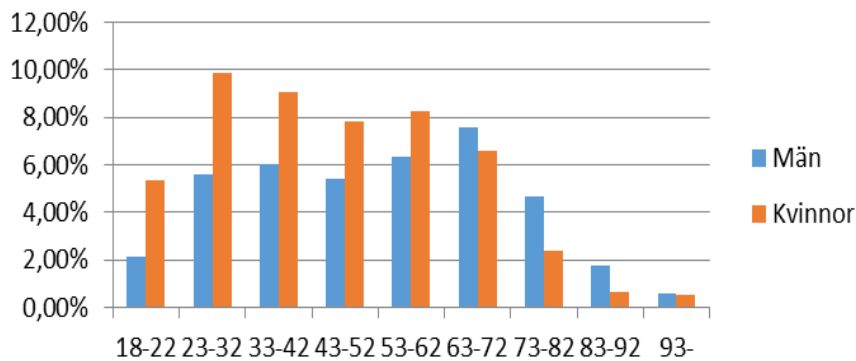


Rapport: Journal via nätet – delaktighet för patienterna och oro hos personalen, Författare: Åsa Cajander, Rose-Mharie Åhlfeldt, 2016

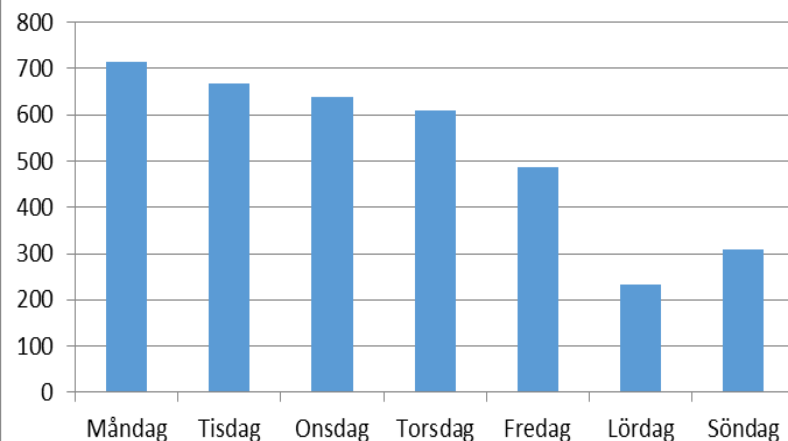


Vilka invånare använder Journal via nätet och när?

Andel användare av Journalen i relation till ålder och kön



Inloggningar per veckodag



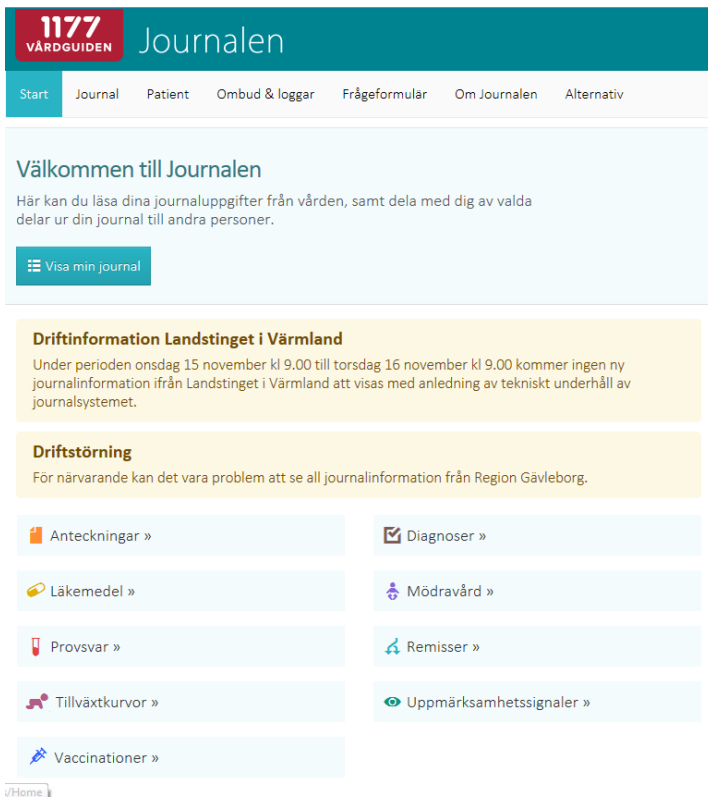
*Fördelar för mig
som patient?*

*Möjligheter för
mig som
vårdpersonal?*

Farhågor?



Vad visas i Journal via nätet?



The screenshot shows the 'Journalen' web portal. At the top, there is a teal header with the '1177 VÄRDGUIDEN' logo and the title 'Journalen'. Below the header is a navigation menu with options: Start, Journal, Patient, Ombud & loggar, Frågeformulär, Om Journalen, and Alternativ. The main content area is light blue and contains a welcome message: 'Välkommen till Journalen' followed by the text 'Här kan du läsa dina journaluppgifter från vården, samt dela med dig av valda delar ur din journal till andra personer.' Below this is a button labeled 'Visa min journal'. There are two yellow warning boxes: 'Driftinformation Landstinget i Värmland' and 'Driftstörning'. At the bottom, there is a grid of light blue buttons with icons and labels: 'Anteckningar »', 'Läkemedel »', 'Provsvär »', 'Tillväxtkurvor »', 'Vaccinationer »', 'Diagnoser »', 'Mödravård »', 'Remisser »', and 'Uppmärksamhetssignaler »'. A small 'i/Home' link is visible at the bottom left of the screenshot.

- Journalanteckningar
- Provsvar klin/kemlab
- Diagnoser
- Besök och vårdtillfällen

Under kommande år utvidgas och utvecklas tjänsten



Begrepp

- Journal via nätet
- Regelverk
- Menprövning
- Direktåtkomst
- Blockering (försegling via vårdgivare)
- Försegling
- Spärrad journal
- Borttagande av
- Förlänga vårdnadshavares



Regelverk Journal via nätet SLL

- Invånare ska identifiera sig genom stark autentisering
- Invånare ska vända sig till 1177 support för Vårdguidens e-tjänster vid frågor

http://www.vardgivarguiden.se/avt_aluppdrag/it-stod-och-e-tjanster/e-tjanster-och-system-a-o/invanartjanster/1177/e-tjanster/journal-via-natet/jvn-dokument/regelverk-enskilds-direktatkomst



Regelverk Journal via nätet SLL

- Invånare från 18 (16) år har direktåtkomst till sin egen journalinformation
- Vårdnadshavare har direktåtkomst till barnets journalinformation fram till dess att barnet fyller 13 år. I vissa fall kan vårdnadshavarens direktåtkomst förlängas eller förkortas, t.ex för kroniskt sjuka barn respektive för barn som far illa.



Regelverk Journal via nätet SLL

- Signerad journalinformation blir omedelbart tillgänglig för direktåtkomst
- Osignerad journalinformation visas med 14 dagars fördröjning
- Från journalsystemet TakeCare visas klinisk kemilabsvar direkt



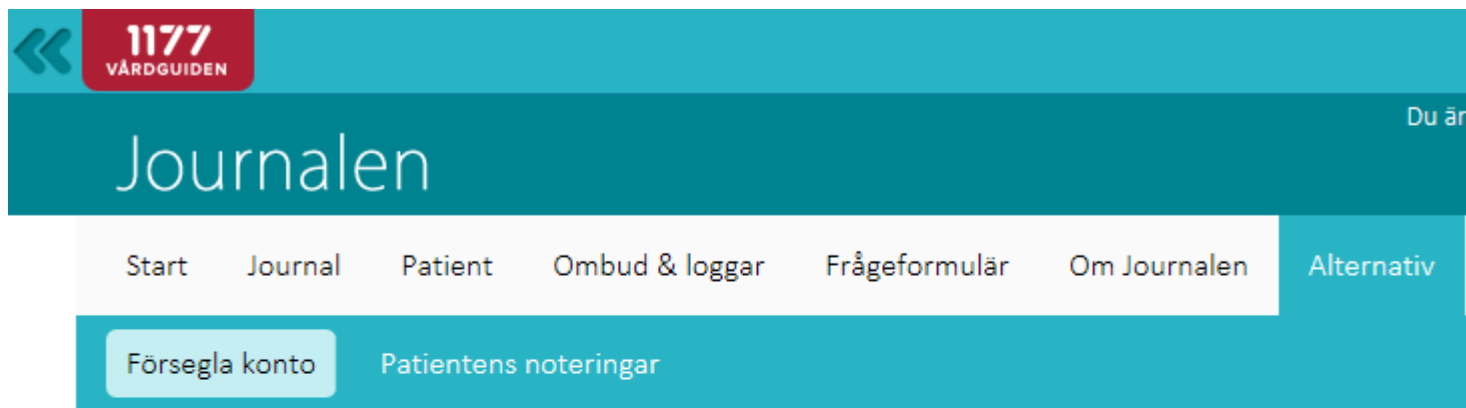
Regelverk Journal via nätet SLL

- Undantagna sökord
- Enheter kan komma att undantas
 - Beslut ej fattat

Duration – enskilt sexuellt övergrepp
Duration – period med sexuella övergrepp
Fysiskt våld vid sexuella övergrepp
Misst. sexuella övergrepp
Plats för sexuella övergrepp
Relation till förövare vid sexuella övergrepp
Sexuellt övergrepp
Substanspåverkan vid sexuella övergrepp
Tidigare utsatts för sexuella övergrepp
Tillfrågad om våld och övergrepp
Typ av sexuella övergrepp
Utsatt för sexuella övergrepp
Våldsutsatt kroppsdel vid sexuella övergrepp
Annat fysiskt våld
Duration av fysiskt våld – enskilt tillfälle
Duration av fysiskt våld – period
Plats för fysiskt våld
Relation till förövare vid fysiskt våld
Typ av fysiskt våld patienten utsatts för
Utsatt för fysiskt våld
Utsatt för psykiskt våld
Våld och hot
Uppgifter som kräver särskild menprövning



Regelverk försegling av Journal via nätet



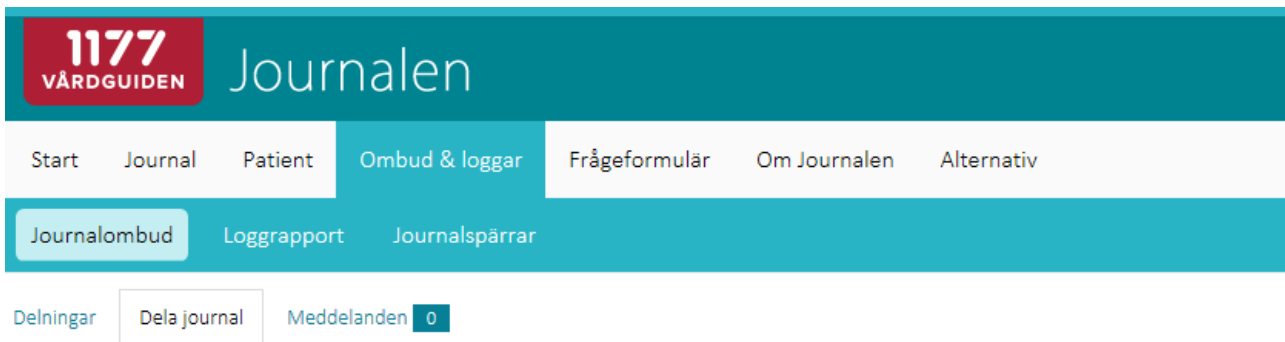
Försegla konto

Du kan välja att försegla ditt konto i Journalen. Förseglar du kontot kommer du inte kunna logga in i din journal igen. Har du även delat din journal eller mottagit en delning av någon annan så kommer dessa att försvinna.

Försegla konto



Regelverk ombudsfunktion för vuxna



The screenshot shows the top navigation bar of the 'Journalen' website. It features a teal header with the '1177 VÄRDGUIDEN' logo on the left and the word 'Journalen' in white. Below the header is a white navigation menu with links for 'Start', 'Journal', 'Patient', 'Ombud & loggar', 'Frågeformulär', 'Om Journalen', and 'Alternativ'. A teal sub-menu is visible below the navigation bar, containing 'Journalombud', 'Loggrapport', and 'Journal spärrar'. At the bottom of the screenshot, there are buttons for 'Delningar', 'Dela journal', and 'Meddelanden 0'.

Dela journal

Här kan du ge någon annan tillgång till dina journaluppgifter i Journalen. Du kan ge tillgång till utvalda delar eller hela din journal.

Gör det bara till personer som du litar på och bara delar som är nödvändiga. En person som har accepterat att se dina journaluppgifter har tillgång till dem tills någon av er väljer att ta bort tillgången. Det kan du när som helst göra under [Delningar](#).

1. Välj person

2. Kontrollera namn

3. Välj journaldelar

4. Bekräfta delning

Steg 1: Välj person

Skriv in personnumret för den person som ska få se dina journaluppgifter.

*Journal via nätet,
tillgänglig för alla
patienter?*



Vad har vi gått igenom idag gällande Journal via nätet?

- ✓ Introduktion
- ✓ Erfarenheter från patienter och medarbetare
- ✓ Begrepp
- ✓ Regelverk för införandet av Journal via nätet i SLL



Har vi uppnått målen idag?

- ✓ kunskap om e-hälsotjänster via 1177
- ✓ kunskap om Journal via nätet



Summering och reflektion

- Behov av nya eller reviderade lokala rutiner?
- Behov av utbildning med anledning av dagens tema?
- Till APT
- Till ledningsgruppen



